

ด่วนที่สุด

ที่ กบ ๐๐๒๓.๓/ว ๕๐๕๕



ศาลากลางจังหวัดกระบี่

๙/๑๐ ถนนอุตรกิจ กบ ๘๑๐๐๐

๐๖ พฤศจิกายน ๒๕๖๒

เรื่อง แจ้งประกาศคณะกรรมการหลักประกันสุขภาพแห่งชาติว่าด้วยหลักเกณฑ์การดำเนินงานและบริหารจัดการกองทุนหลักประกันสุขภาพในระดับท้องถิ่นหรือพื้นที่

เรียน นายอำเภอ ทุกอำเภอ นายกองค้การบริหารส่วนจังหวัดกระบี่ และนายกเทศมนตรีเมืองกระบี่

สิ่งที่ส่งมาด้วย สำเนาหนังสือกรมส่งเสริมการปกครองท้องถิ่น ด่วนที่สุด ที่ มท ๐๘๑๐.๕/ว ๓๒๓๐ ลงวันที่ ๑๐ ตุลาคม ๒๕๖๒

ด้วยกรมส่งเสริมการปกครองท้องถิ่นได้รับแจ้งจากสำนักงานหลักประกันสุขภาพแห่งชาติ ว่า มติคณะกรรมการหลักประกันสุขภาพแห่งชาติ ในการประชุมครั้งที่ ๗/๒๕๖๑ เมื่อวันที่ ๒ กรกฎาคม ๒๕๖๑ เห็นชอบ (ร่าง) ประกาศคณะกรรมการหลักประกันสุขภาพแห่งชาติ เรื่อง หลักเกณฑ์เพื่อสนับสนุนให้องค์กรปกครองส่วนท้องถิ่นดำเนินงานและบริหารจัดการระบบหลักประกันสุขภาพในระดับท้องถิ่นหรือพื้นที่ พ.ศ. ๒๕๖๑ โดยประกาศนี้ให้ใช้บังคับตั้งแต่วันที่ ๑ ตุลาคม ๒๕๖๑ เป็นต้นไป มีผลให้ประกาศคณะกรรมการหลักประกันสุขภาพแห่งชาติ เรื่อง หลักเกณฑ์เพื่อสนับสนุนให้องค์กรปกครองส่วนท้องถิ่นดำเนินงานและบริหารจัดการระบบหลักประกันสุขภาพในระดับท้องถิ่นหรือพื้นที่ พ.ศ. ๒๕๕๗ และประกาศคณะกรรมการหลักประกันสุขภาพแห่งชาติ เรื่อง การกำหนดหลักเกณฑ์เพื่อสนับสนุนให้องค์กรปกครองส่วนท้องถิ่นดำเนินงานและบริหารจัดการกองทุนประกันสุขภาพในระดับท้องถิ่นหรือพื้นที่ (ฉบับที่ ๒) พ.ศ. ๒๕๕๙ ถูกยกเลิก รายละเอียดปรากฏตามสิ่งที่ส่งมาด้วย

ดังนั้น เพื่อให้การดำเนินงานตามประกาศคณะกรรมการหลักประกันสุขภาพแห่งชาติ เรื่อง หลักเกณฑ์เพื่อสนับสนุนให้องค์กรปกครองส่วนท้องถิ่นดำเนินงานและบริหารจัดการระบบหลักประกันสุขภาพในระดับท้องถิ่นหรือพื้นที่ พ.ศ. ๒๕๖๑ เป็นไปด้วยความเรียบร้อย จึงขอให้องค์การบริหารส่วนจังหวัดกระบี่ เทศบาลเมืองกระบี่และอำเภอแจ้งประกาศดังกล่าวให้องค์กรปกครองส่วนท้องถิ่นทราบและถือปฏิบัติต่อไป

จึงเรียนมาเพื่อพิจารณาดำเนินการต่อไป

ขอแสดงความนับถือ

(นายสมควร ชันเงิน)

รองผู้ว่าราชการจังหวัด ปฏิบัติราชการแทน

ผู้ว่าราชการจังหวัดกระบี่

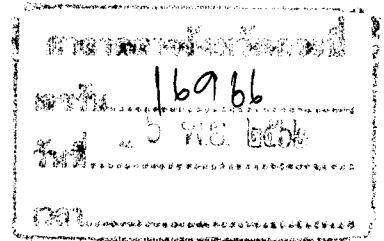
สำนักงานส่งเสริมการปกครองท้องถิ่นจังหวัด

กลุ่มงานส่งเสริมและพัฒนาท้องถิ่น

โทร./โทรสาร ๐-๗๕๖๒-๒๔๓๗

ด่วนที่สุด

ที่ มท ๐๘๑๐.๕/ว ๓๖๓๐



กรมส่งเสริมการปกครองท้องถิ่น
ถนนนครราชสีมา เขตดุสิต กทม. ๑๐๓๐๐

๑๐ ตุลาคม ๒๕๖๑

เรื่อง แจ้งประกาศคณะกรรมการหลักประกันสุขภาพแห่งชาติว่าด้วยหลักเกณฑ์การดำเนินงานและบริหาร
จัดการกองทุนหลักประกันสุขภาพในระดับท้องถิ่นหรือพื้นที่

เลขที่ ๐๐๖๗๓๘

เรียน ผู้ว่าราชการจังหวัด ทุกจังหวัด

สิ่งที่ส่งมาด้วย สำเนาหนังสือสำนักงานหลักประกันสุขภาพแห่งชาติ

ด่วนที่สุด ที่ สปสช. ๓.๖๕/๘๘๘๐ ลงวันที่ ๒๖ กันยายน ๒๕๖๑

วันที่ ๖ พ.ย. ๒๕๖๑
เวลา จำนวน ๑ ชุด

ด้วยกรมส่งเสริมการปกครองท้องถิ่นได้รับแจ้งจากสำนักงานหลักประกันสุขภาพแห่งชาติว่า
มติคณะกรรมการหลักประกันสุขภาพแห่งชาติ ในการประชุมครั้งที่ ๗/๒๕๖๑ เมื่อวันที่ ๒ กรกฎาคม ๒๕๖๑
เห็นชอบ (ร่าง) ประกาศคณะกรรมการหลักประกันสุขภาพแห่งชาติ เรื่อง หลักเกณฑ์เพื่อสนับสนุนให้องค์กร
ปกครองส่วนท้องถิ่นดำเนินงานและบริหารจัดการระบบหลักประกันสุขภาพในระดับท้องถิ่นหรือพื้นที่
พ.ศ. ๒๕๖๑ โดยประกาศนี้ให้ใช้บังคับตั้งแต่วันที่ ๑ ตุลาคม ๒๕๖๑ เป็นต้นไป มีผลให้ประกาศคณะกรรมการ
หลักประกันสุขภาพแห่งชาติ เรื่อง หลักเกณฑ์เพื่อสนับสนุนให้องค์กรปกครองส่วนท้องถิ่นดำเนินงาน
และบริหารจัดการระบบหลักประกันสุขภาพในระดับท้องถิ่นหรือพื้นที่ พ.ศ. ๒๕๕๗ และประกาศคณะกรรมการ
หลักประกันสุขภาพแห่งชาติ เรื่อง การกำหนดหลักเกณฑ์เพื่อสนับสนุนให้องค์กรปกครองส่วนท้องถิ่นดำเนินงาน
และบริหารจัดการกองทุนหลักประกันสุขภาพในระดับท้องถิ่นหรือพื้นที่ (ฉบับที่ ๒) พ.ศ. ๒๕๕๙ ถูกยกเลิก
รายละเอียดปรากฏตามสิ่งที่ส่งมาด้วย

กรมส่งเสริมการปกครองท้องถิ่นพิจารณาแล้วเห็นว่า เพื่อให้การดำเนินงานตามประกาศ
คณะกรรมการหลักประกันสุขภาพแห่งชาติ เรื่อง หลักเกณฑ์เพื่อสนับสนุนให้องค์กรปกครองส่วนท้องถิ่น
ดำเนินงานและบริหารจัดการระบบหลักประกันสุขภาพในระดับท้องถิ่นหรือพื้นที่ พ.ศ. ๒๕๖๑ เป็นไปด้วย
ความเรียบร้อย จึงขอให้จังหวัดแจ้งประกาศดังกล่าวให้องค์กรปกครองส่วนท้องถิ่นทราบและถือปฏิบัติ

จึงเรียนมาเพื่อโปรดพิจารณาดำเนินการต่อไป

ขอแสดงความนับถือ

(นายทวี เสริมภักดีกุล)

รองอธิบดี ปฏิบัติราชการแทน
อธิบดีกรมส่งเสริมการปกครองท้องถิ่น

กองพัฒนาและส่งเสริมการบริหารงานท้องถิ่น

ส่วนส่งเสริมการสาธารณสุขและสิ่งแวดล้อม

โทรศัพท์/โทรสาร ๐-๒๒๔๑-๙๐๐๐ ต่อ ๒๑๑๔

ผู้ประสานงาน นางสาวสุพรรณนิภา เยื่อใย โทร. ๐๘๑ - ๑๗๔๓๗๓๘



ประกาศคณะกรรมการหลักประกันสุขภาพแห่งชาติ
เรื่อง หลักเกณฑ์เพื่อสนับสนุนให้องค์กรปกครองส่วนท้องถิ่นดำเนินงานและบริหารจัดการ
ระบบหลักประกันสุขภาพในระดับท้องถิ่นหรือพื้นที่
พ.ศ. ๒๕๖๑

โดยที่เป็นการสมควรปรับปรุงหลักเกณฑ์เพื่อสนับสนุนให้องค์กรปกครองส่วนท้องถิ่น
ดำเนินงานและบริหารจัดการระบบหลักประกันสุขภาพในระดับท้องถิ่นหรือพื้นที่

อาศัยอำนาจตามความในมาตรา ๑๘ (๔) (๘) (๙) และมาตรา ๔๗ แห่งพระราชบัญญัติ
หลักประกันสุขภาพแห่งชาติ พ.ศ. ๒๕๔๕ ประกอบมติการประชุมคณะกรรมการหลักประกันสุขภาพแห่งชาติ
ครั้งที่ ๗/๒๕๖๑ เมื่อวันที่ ๒ กรกฎาคม ๒๕๖๑ คณะกรรมการหลักประกันสุขภาพแห่งชาติ จึงออกประกาศไว้
ดังต่อไปนี้

ข้อ ๑ ประกาศนี้เรียกว่า “ประกาศคณะกรรมการหลักประกันสุขภาพแห่งชาติ เรื่อง
หลักเกณฑ์เพื่อสนับสนุนให้องค์กรปกครองส่วนท้องถิ่นดำเนินงานและบริหารจัดการระบบหลักประกันสุขภาพ
ในระดับท้องถิ่นหรือพื้นที่ พ.ศ. ๒๕๖๑”

ข้อ ๒ ประกาศนี้ให้ใช้บังคับตั้งแต่วันที่ ๑ ตุลาคม ๒๕๖๑ เป็นต้นไป เว้นแต่ข้อ ๘ ให้ใช้บังคับ
ตั้งแต่วันที่ ๑ ตุลาคม ๒๕๖๒ เป็นต้นไป

ข้อ ๓ ให้ยกเลิก

(๑) ประกาศคณะกรรมการหลักประกันสุขภาพแห่งชาติ เรื่อง การกำหนดหลักเกณฑ์
เพื่อสนับสนุนให้องค์กรปกครองส่วนท้องถิ่นดำเนินงานและบริหารจัดการกองทุนหลักประกันสุขภาพในระดับ
ท้องถิ่นหรือพื้นที่ พ.ศ. ๒๕๕๗

(๒) ประกาศคณะกรรมการหลักประกันสุขภาพแห่งชาติ เรื่อง การกำหนดหลักเกณฑ์
เพื่อสนับสนุนให้องค์กรปกครองส่วนท้องถิ่นดำเนินงานและบริหารจัดการกองทุนหลักประกันสุขภาพในระดับ
ท้องถิ่นหรือพื้นที่ (ฉบับที่ ๒) พ.ศ. ๒๕๕๙

(๓) ประกาศคณะกรรมการหลักประกันสุขภาพแห่งชาติ เรื่อง การกำหนดหลักเกณฑ์
เพื่อสนับสนุนให้องค์กรปกครองส่วนท้องถิ่นดำเนินงานและบริหารจัดการกองทุนหลักประกันสุขภาพในระดับ
ท้องถิ่นหรือพื้นที่ (ฉบับที่ ๓) พ.ศ. ๒๕๖๑

ข้อ ๔ ในประกาศนี้

“องค์กรปกครองส่วนท้องถิ่น” หมายความว่า องค์การบริหารส่วนตำบล ตามกฎหมายว่าด้วย
สภาตำบลและองค์การบริหารส่วนตำบล เทศบาลตามกฎหมายว่าด้วยเทศบาล หรือองค์กรปกครอง
ส่วนท้องถิ่นรูปแบบอื่นที่มีกฎหมายจัดตั้ง ที่ได้รับการสนับสนุนให้ดำเนินงานและบริหารจัดการระบบ
หลักประกันสุขภาพในระดับท้องถิ่นหรือพื้นที่ แต่ไม่ให้ความหมายรวมถึงกรุงเทพมหานคร

/"กองทุน...

102

“กองทุนหลักประกันสุขภาพ” หมายความว่า กองทุนหลักประกันสุขภาพในระดับท้องถิ่นหรือพื้นที่ เพื่อการสร้างเสริมสุขภาพ การป้องกันโรค การฟื้นฟูสมรรถภาพ และการรักษาพยาบาลระดับปฐมภูมิเชิงรุกที่จำเป็นต่อสุขภาพและการดำรงชีวิต

“คณะกรรมการกองทุน” หมายความว่า คณะกรรมการกองทุนหลักประกันสุขภาพ

“การจัดบริการสาธารณสุข” หมายความว่า การจัดบริการสร้างเสริมสุขภาพ ป้องกันโรค ฟื้นฟูสมรรถภาพ และรักษาพยาบาลระดับปฐมภูมิเชิงรุก รวมถึงการจัดกระบวนการหรือกิจกรรมเพื่อการสร้างเสริมสุขภาพ และการป้องกันโรค

“สถานบริการ” หมายความว่า สถานบริการตามกฎหมายว่าด้วยหลักประกันสุขภาพแห่งชาติ

“หน่วยบริการ” หมายความว่า หน่วยบริการตามกฎหมายว่าด้วยหลักประกันสุขภาพแห่งชาติ

“หน่วยงานสาธารณสุข” หมายความว่า หน่วยงานที่มีภารกิจด้านการสาธารณสุขโดยตรงแต่ไม่ได้เป็นสถานบริการหรือหน่วยบริการ

“หน่วยงานอื่น” หมายความว่า หน่วยงานที่ได้มีภารกิจด้านการสาธารณสุข

“องค์กรหรือกลุ่มประชาชน” หมายความว่า องค์กรชุมชน องค์กรเอกชน ภาคเอกชน หรือบุคคลที่มีการรวมตัวกันตั้งแต่ห้าคนขึ้นไป ซึ่งมีวัตถุประสงค์มิใช่เป็นการแสวงหาผลกำไร ทั้งนี้ จะเป็นนิติบุคคลหรือไม่ก็ได้

“ผู้สูงอายุที่มีภาวะพึ่งพิง” หมายความว่า ผู้สูงอายุที่มีคะแนนประเมินความสามารถในการดำเนินชีวิตประจำวันตามดัชนีบาร์เธลเอดีแอล (Barthel ADL index) เท่ากับหรือน้อยกว่าสิบเอ็ดคะแนนหรือตามเกณฑ์การประเมินที่สำนักงานกำหนด

“การบริการสาธารณสุขสำหรับผู้สูงอายุที่มีภาวะพึ่งพิง” หมายความว่า การบริการดูแลระยะยาวด้านสาธารณสุขสำหรับผู้สูงอายุที่มีภาวะพึ่งพิง ที่บ้านหรือชุมชน โดยศูนย์พัฒนาคุณภาพชีวิตผู้สูงอายุในชุมชน หน่วยบริการ หรือสถานบริการ

“ศูนย์พัฒนาคุณภาพชีวิตผู้สูงอายุในชุมชน” หมายความว่า ศูนย์ซึ่งดำเนินงานเกี่ยวกับการพัฒนาและฟื้นฟูคุณภาพชีวิตผู้สูงอายุหรือคนพิการในชุมชน

“ผู้ช่วยเหลือดูแลผู้สูงอายุที่มีภาวะพึ่งพิง” (Caregiver) หมายความว่า บุคคลที่ผ่านการอบรมตามหลักสูตรผู้ช่วยเหลือดูแลผู้สูงอายุที่มีภาวะพึ่งพิงที่สำนักงานกำหนด

“สำนักงาน” หมายความว่า สำนักงานหลักประกันสุขภาพแห่งชาติ

ข้อ ๕ องค์กรปกครองส่วนท้องถิ่น ที่จะได้รับการสนับสนุนให้ดำเนินงานและบริหารจัดการกองทุนหลักประกันสุขภาพ ต้องมีคุณสมบัติ ดังต่อไปนี้

(๑) มีความประสงค์เข้าร่วมดำเนินงานและบริหารจัดการระบบหลักประกันสุขภาพในระดับท้องถิ่นหรือพื้นที่

(๒) มีความพร้อมในการอุดหนุนเงินหรืองบประมาณ

ข้อ ๖ ให้องค์กรปกครองส่วนท้องถิ่น เป็นผู้ดำเนินงานและบริหารจัดการระบบหลักประกันสุขภาพในระดับท้องถิ่นหรือพื้นที่ โดยให้มีกองทุนหลักประกันสุขภาพที่มีวัตถุประสงค์เพื่อสนับสนุนและส่งเสริมการจัดบริการสาธารณสุขของหน่วยบริการ สถานบริการ หน่วยงานสาธารณสุข หน่วยงานอื่น องค์กรหรือกลุ่มประชาชน เพื่อให้บุคคลสามารถเข้าถึงบริการสาธารณสุขได้อย่างทั่วถึงและมีประสิทธิภาพมากขึ้น โดยส่งเสริมกระบวนการมีส่วนร่วมตามความพร้อม ความเหมาะสม และความต้องการของประชาชนในท้องถิ่น ทั้งนี้ ตามหลักเกณฑ์ในประกาศนี้และมติคณะกรรมการหลักประกันสุขภาพแห่งชาติ

ข้อ ๗ เงินหรือทรัพย์สินในกองทุนหลักประกันสุขภาพ ประกอบด้วย

(๑) เงินที่ได้รับจัดสรรแต่ละปีจากกองทุนหลักประกันสุขภาพแห่งชาติ

(๒) เงินสมทบจากองค์กรปกครองส่วนท้องถิ่น

(๓) รายได้อื่น ๆ หรือทรัพย์สินที่ได้รับมาในกิจการของกองทุนหลักประกันสุขภาพ

นอกจากเงินที่ได้รับจัดสรรจากกองทุนหลักประกันสุขภาพแห่งชาติตาม (๑) แล้ว ให้องค์กรปกครองส่วนท้องถิ่นที่มีความพร้อม ความเหมาะสม ซึ่งได้แสดงความจำนงเข้าร่วมและสำนักงานเห็นชอบ ได้รับเงินเพิ่มจากกองทุนหลักประกันสุขภาพแห่งชาติในส่วนค่าบริการสาธารณสุขสำหรับผู้สูงอายุที่มีภาวะพึ่งพิง โดยองค์กรปกครองส่วนท้องถิ่นไม่ต้องสมทบเงิน หรือค่าบริการอื่น ตามที่คณะกรรมการหลักประกันสุขภาพแห่งชาติกำหนด

ข้อ ๘ องค์กรปกครองส่วนท้องถิ่น ตกลงสมทบเงินเข้ากองทุนหลักประกันสุขภาพ ในอัตราร้อยละของเงินที่ได้รับจัดสรรจากกองทุนหลักประกันสุขภาพแห่งชาติตามข้อ ๗ (๑) ดังต่อไปนี้

(๑) สมทบเงินไม่น้อยกว่าร้อยละ ๓๐ กรณีรายได้ขององค์กรปกครองส่วนท้องถิ่น ไม่รวมเงินอุดหนุน ต่ำกว่า ๖ ล้านบาท

(๒) สมทบเงินไม่น้อยกว่าร้อยละ ๔๐ กรณีรายได้ขององค์กรปกครองส่วนท้องถิ่น ไม่รวมเงินอุดหนุน ตั้งแต่ ๖ ถึง ๒๐ ล้านบาท

(๓) สมทบเงินไม่น้อยกว่าร้อยละ ๕๐ กรณีรายได้ขององค์กรปกครองส่วนท้องถิ่น ไม่รวมเงินอุดหนุน สูงกว่า ๒๐ ล้านบาท

ข้อ ๙ การรับเงิน การเก็บรักษาเงิน การจ่ายเงิน การจัดทำบัญชี การรายงานของกองทุนหลักประกันสุขภาพ และการกำกับติดตามเงินกองทุนหลักประกันสุขภาพ ให้เป็นไปตามเอกสารหมายเลข ๑ แนบท้ายประกาศนี้

เงินในกองทุนหลักประกันสุขภาพสามารถใช้ในปีงบประมาณถัด ๆ ไปได้

ข้อ ๑๐ เงินกองทุนหลักประกันสุขภาพตามข้อ ๗ วรรคหนึ่ง ให้ใช้จ่ายเพื่อสนับสนุน และส่งเสริมเป็นค่าใช้จ่ายตามแผนงาน โครงการ หรือกิจกรรม ที่คณะกรรมการกองทุนอนุมัติ ดังต่อไปนี้

(๑) เพื่อสนับสนุนและส่งเสริมการจัดบริการสาธารณสุขของหน่วยบริการ สถานบริการ หรือหน่วยงานสาธารณสุข

(๒) เพื่อสนับสนุนและส่งเสริมการจัดกระบวนการหรือกิจกรรมสร้างเสริมสุขภาพ และการป้องกันโรคขององค์กรหรือกลุ่มประชาชน หรือหน่วยงานอื่น

(๓) เพื่อสนับสนุนและส่งเสริมการจัดบริการสาธารณสุขของศูนย์พัฒนาเด็กเล็ก หรือศูนย์ที่ดำเนินกิจกรรมเกี่ยวกับการพัฒนาและดูแลเด็กเล็กในชุมชน ศูนย์พัฒนาคุณภาพชีวิตผู้สูงอายุในชุมชน หรือหน่วยงานที่รับผิดชอบศูนย์พัฒนาเด็กเล็กหรือศูนย์ที่ดำเนินกิจกรรมเกี่ยวกับการพัฒนาและดูแลเด็กเล็กในชุมชน หรือการพัฒนาและฟื้นฟูคุณภาพชีวิตผู้สูงอายุหรือคนพิการในชุมชน

(๔) เพื่อสนับสนุนค่าใช้จ่ายในการบริหารหรือพัฒนากองทุนหลักประกันสุขภาพให้มีประสิทธิภาพ ขององค์กรปกครองส่วนท้องถิ่น ไม่เกินร้อยละ ๑๕ ของเงินรายรับของกองทุนหลักประกันสุขภาพตามข้อ ๗ วรรคหนึ่งในแต่ละปีงบประมาณนั้น หากองค์กรปกครองส่วนท้องถิ่นใดได้รับเงินเพิ่มตามข้อ ๗ วรรคสอง อาจสนับสนุนค่าใช้จ่ายเพิ่มเติมได้อีกไม่เกินร้อยละ ๕ กรณีที่มีความจำเป็นต้องใช้จ่ายเพื่อจัดหาครุภัณฑ์ที่เกี่ยวข้องโดยตรง ให้สนับสนุนได้ในวงเงินตามความจำเป็น และครุภัณฑ์ที่จัดหาได้ให้เป็นทรัพย์สินขององค์กรปกครองส่วนท้องถิ่นนั้น

/(๕) เพื่อสนับสนุน...

(๕) เพื่อสนับสนุนและส่งเสริมกิจกรรมกรณีเกิดโรคระบาดหรือภัยพิบัติในพื้นที่ ในการป้องกัน และแก้ไขปัญหาสาธารณสุขได้ตามความจำเป็น เหมาะสม และทันต่อสถานการณ์ได้

กรณีโครงการหรือกิจกรรมที่ขอการสนับสนุนตาม (๑) (๓) และ (๕) มีความจำเป็นต้องจัดหา ครุภัณฑ์เพื่อการจัดบริการสาธารณสุขให้กับบุคคล ให้คณะกรรมการกองทุนพิจารณาสนับสนุนได้ในวงเงิน ตามความจำเป็น เว้นแต่กรณี (๒) ให้สนับสนุนได้ในวงเงินไม่เกิน ๑๐,๐๐๐ บาทต่อโครงการ และครุภัณฑ์ ที่จัดหาได้ให้เป็นทรัพย์สินของหน่วยงาน องค์กรหรือกลุ่มประชาชน ที่ได้รับการสนับสนุน

ข้อ ๑๑ เงินกองทุนหลักประกันสุขภาพในส่วนค่าบริการสาธารณสุขสำหรับผู้สูงอายุที่มี ภาวะพึ่งพิงตามข้อ ๗ วรรคสอง ให้สนับสนุนแก่ศูนย์พัฒนาคุณภาพชีวิตผู้สูงอายุในชุมชน หน่วยบริการ หรือสถานบริการ เพื่อจัดบริการสาธารณสุขสำหรับผู้สูงอายุที่มีภาวะพึ่งพิงสิทธิหลักประกันสุขภาพแห่งชาติต่อปี ตามชุดสิทธิประโยชน์การบริการด้านสาธารณสุขสำหรับผู้สูงอายุที่มีภาวะพึ่งพิงที่กำหนดในเอกสารหมายเลข ๒ แนบท้ายประกาศนี้ ทั้งนี้ ตามโครงการที่คณะกรรมการสนับสนุนการจัดบริการดูแลระยะยาวสำหรับ ผู้สูงอายุที่มีภาวะพึ่งพิงอนุมัติ

กรณีผู้ที่มีภาวะพึ่งพิงนอกเหนือจากวรรคหนึ่ง ให้ใช้จ่ายจากเงินกองทุนหลักประกันสุขภาพ ตามข้อ ๗ วรรคหนึ่ง และใช้ชุดสิทธิประโยชน์การบริการด้านสาธารณสุขสำหรับผู้สูงอายุที่มีภาวะพึ่งพิงมา เทียบเคียงโดยอนุโลม ทั้งนี้ ตามโครงการที่คณะกรรมการกองทุนอนุมัติ

ข้อ ๑๒ ให้มีคณะกรรมการกองทุนหลักประกันสุขภาพ ประกอบด้วย

- | | |
|---|---------------------------------|
| (๑) ผู้บริหารสูงสุดขององค์กรปกครองส่วนท้องถิ่น | เป็นประธานกรรมการ |
| (๒) ผู้ทรงคุณวุฒิในท้องถิ่น จำนวนสองคน | เป็นกรรมการ |
| (๓) สมาชิกสภาองค์กรปกครองส่วนท้องถิ่น ที่สภาองค์กรปกครองส่วนท้องถิ่นมอบหมาย จำนวนสองคน | เป็นกรรมการ |
| (๔) หัวหน้าหน่วยบริการปฐมภูมิที่จัดบริการสาธารณสุข ในท้องถิ่น ที่คัดเลือกกันเอง จำนวนไม่เกินสองคน | เป็นกรรมการ |
| (๕) อาสาสมัครสาธารณสุขประจำหมู่บ้านในท้องถิ่น ที่คัดเลือกกันเอง จำนวนสองคน | เป็นกรรมการ |
| (๖) ผู้แทนหมู่บ้านหรือชุมชนที่ประชาชนในหมู่บ้าน หรือชุมชนคัดเลือกกันเอง จำนวนไม่เกินห้าคน | เป็นกรรมการ |
| (๗) ผู้แทนของศูนย์ประสานงานหลักประกันสุขภาพประชาชน หรือหน่วยรับเรื่องร้องเรียนอิสระ ที่อยู่ในท้องถิ่นนั้น (ถ้ามี) | เป็นกรรมการ |
| (๘) ปลัดองค์กรปกครองส่วนท้องถิ่น | เป็นกรรมการและเลขานุการ |
| (๙) ผู้อำนวยการหรือหัวหน้ากองสาธารณสุข และสิ่งแวดล้อมหรือส่วนสาธารณสุข หรือที่เรียกชื่ออื่นขององค์กรปกครองส่วนท้องถิ่น หรือเจ้าหน้าที่อื่นที่ผู้บริหารสูงสุด ขององค์กรปกครองส่วนท้องถิ่นมอบหมาย | เป็นกรรมการ และผู้ช่วยเลขานุการ |

(๑๐) หัวหน้าหน่วยงานคลังหรือเจ้าหน้าที่
ของหน่วยงานคลังที่ผู้บริหารสูงสุด
ขององค์กรปกครองส่วนท้องถิ่นมอบหมาย

เป็นกรรมการ
และผู้ช่วยเลขานุการ

ให้สาธารณสุขอำเภอ หัวหน้าหน่วยบริการประจำที่จัดบริการสาธารณสุขในพื้นที่ และท้องถิ่น
อำเภอเป็นที่ปรึกษาคณะกรรมการกองทุน

การคัดเลือกกรรมการตาม (๔) (๕) และ (๖) ให้เป็นไปตามหลักเกณฑ์ที่สำนักงานกำหนด

ให้กรรมการตาม (๑) (๓) (๔) (๕) (๖) (๗) (๘) (๙) และ (๑๐) ประชุมคัดเลือกกรรมการตาม (๒)
จำนวนสองคน จากผู้ทรงคุณวุฒิในท้องถิ่น

เมื่อได้กรรมการที่มาจากการคัดเลือก ให้ผู้บริหารสูงสุดขององค์กรปกครองส่วนท้องถิ่น
เป็นผู้ออกคำสั่งแต่งตั้งเป็นคณะกรรมการกองทุน และแจ้งให้สำนักงานหลักประกันสุขภาพแห่งชาติเขต ทราบต่อไป

ข้อ ๑๓ ให้กรรมการตามข้อ ๑๒ (๒) (๓) (๔) (๕) (๖) และ (๗) มีวาระอยู่ในตำแหน่งคราวละสี่ปี
นับแต่วันที่ออกคำสั่งแต่งตั้ง

เมื่อครบกำหนดวาระตามวรรคหนึ่งแล้ว หากยังมีได้มีการคัดเลือกกรรมการขึ้นใหม่
ให้กรรมการซึ่งพ้นจากตำแหน่งอยู่ในตำแหน่งเพื่อปฏิบัติหน้าที่ต่อไป จนกว่ากรรมการซึ่งได้รับการคัดเลือก
ขึ้นใหม่ เข้ารับหน้าที่ แต่ต้องไม่เกินเก้าสิบวัน นับแต่วันที่กรรมการพ้นจากตำแหน่ง

ในกรณีที่กรรมการตามวรรคหนึ่ง พ้นจากตำแหน่งก่อนครบวาระ ให้ดำเนินการคัดเลือก
กรรมการประเภทเดียวกันแทนภายในสามสิบวัน นับแต่วันที่ตำแหน่งกรรมการนั้นว่างลง ตามหลักเกณฑ์
ที่สำนักงานกำหนดในข้อ ๑๒ วรรคสามหรือวรรคสี่ แล้วแต่กรณี ให้ผู้ได้รับการคัดเลือกอยู่ในตำแหน่งเท่ากับ
วาระที่เหลือของกรรมการซึ่งตนแทน เว้นแต่กรณีที่วาระของกรรมการที่พ้นจากตำแหน่งก่อนครบวาระเหลืออยู่
ไม่ถึงเก้าสิบวัน จะไม่ดำเนินการคัดเลือกหรือแต่งตั้งกรรมการแทนตำแหน่งที่ว่างนั้นก็ได้ และในการนี้
ให้คณะกรรมการกองทุนประกอบด้วยกรรมการเท่าที่เหลืออยู่

ในกรณีที่กรรมการตามข้อ ๑๒ (๓) ว่างลงโดยมิใช่เหตุพ้นจากตำแหน่งก่อนครบวาระ
ให้คณะกรรมการกองทุนประกอบด้วยกรรมการเท่าที่เหลืออยู่

ข้อ ๑๔ กรรมการตามข้อ ๑๒ วรรคหนึ่ง (๒) (๓) (๔) (๕) (๖) และ (๗) นอกจากการพ้นจาก
ตำแหน่งตามวาระแล้ว ให้พ้นจากตำแหน่ง ในกรณีดังต่อไปนี้

(๑) ตาย

(๒) ลาออก

(๓) ย้ายไปดำรงตำแหน่งหรือไปประกอบอาชีพในท้องถิ่นหรือพื้นที่อื่น

(๔) เป็นคนไร้ความสามารถหรือเสมือนไร้ความสามารถ

(๕) เป็นบุคคลล้มละลาย

(๖) ได้รับโทษจำคุกโดยคำพิพากษาถึงที่สุดให้จำคุก เว้นแต่โทษสำหรับความผิดที่ได้กระทำ
โดยประมาทหรือความผิดลหุโทษ

(๗) พ้นจากความเป็นสมาชิกภาพของสภาองค์กรปกครองส่วนท้องถิ่น อาสาสมัครสาธารณสุข
ประจำหมู่บ้าน ผู้แทนศูนย์ประสานงานหลักประกันสุขภาพประชาชน หรือหน่วยรับเรื่องร้องเรียนอิสระ
ในท้องถิ่น

(๘) ขาดประชุมสามครั้งติดต่อกันโดยไม่มีเหตุอันสมควร

ข้อ ๑๕ การประชุมคณะกรรมการกองทุนต้องมีกรรมการมาประชุมไม่น้อยกว่ากึ่งหนึ่งของจำนวนกรรมการทั้งหมด จึงจะเป็นองค์ประชุม

ให้ประธานกรรมการเป็นประธานในที่ประชุม ถ้าประธานกรรมการไม่มาประชุมหรือไม่อาจปฏิบัติหน้าที่ได้ ให้กรรมการที่มาประชุมเลือกกรรมการคนหนึ่งเป็นประธานในที่ประชุม

ข้อ ๑๖ คณะกรรมการกองทุนมีอำนาจหน้าที่ ดังต่อไปนี้

(๑) พิจารณานุมัติแผนการเงินประจำปีของกองทุนหลักประกันสุขภาพ

(๒) พิจารณานุมัติโครงการ หรือกิจกรรม ให้เป็นไปตามวัตถุประสงค์ของกองทุนตามข้อ ๑๐

(๓) ออกระเบียบที่จำเป็นเพื่อประสิทธิภาพในการบริหารกองทุน ทั้งนี้ ต้องไม่ขัดหรือแย้งกับประกาศนี้

(๔) สนับสนุนให้บุคคลในท้องถิ่นสามารถเข้าถึงบริการสาธารณสุขทั้งที่บ้าน ในชุมชนหรือหน่วยบริการ ได้อย่างทั่วถึงและมีประสิทธิภาพ

(๕) ให้คำแนะนำในการจัดทำข้อมูลและโครงการ หรือกิจกรรมที่เกี่ยวกับงานสาธารณสุขของกลุ่มเป้าหมาย แก่หน่วยงาน องค์กรหรือกลุ่มประชาชน และองค์กรปกครองส่วนท้องถิ่น

(๖) พิจารณาให้ความเห็นชอบรายงานผลการดำเนินงาน รายงานการรับเงิน การจ่ายเงิน และเงินคงเหลือของกองทุนหลักประกันสุขภาพ

ข้อ ๑๗ คณะกรรมการกองทุนมีอำนาจแต่งตั้งคณะอนุกรรมการ หรือคณะทำงาน เพื่อปฏิบัติหน้าที่ตามประกาศนี้ หรือตามที่คณะกรรมการกองทุนมอบหมาย

ข้อ ๑๘ ให้คณะกรรมการกองทุนแต่งตั้งคณะอนุกรรมการชุดหนึ่งชื่อ “คณะอนุกรรมการสนับสนุนการจัดบริการดูแลระยะยาวสำหรับผู้สูงอายุที่มีภาวะพึ่งพิง” ประกอบด้วย

(๑) ผู้บริหารสูงสุดขององค์กรปกครองส่วนท้องถิ่นหรือผู้บริหารอื่น เป็นประธานอนุกรรมการที่ผู้บริหารสูงสุดขององค์กรปกครองส่วนท้องถิ่นมอบหมาย

(๒) ผู้แทนกรรมการกองทุนหลักประกันสุขภาพ จำนวนสองคน เป็นอนุกรรมการ

(๓) หัวหน้าหน่วยบริการประจำที่จัดบริการสาธารณสุขในท้องถิ่นหรือผู้แทน เป็นอนุกรรมการ

(๔) สาธารณสุขอำเภอหรือผู้แทน เป็นอนุกรรมการ

(๕) หัวหน้าหน่วยบริการปฐมภูมิที่จัดบริการสาธารณสุขในท้องถิ่น เป็นอนุกรรมการ

(๖) ผู้จัดการการดูแลระยะยาวด้านสาธารณสุข เป็นอนุกรรมการ

(๗) ผู้ช่วยเหลือดูแลผู้สูงอายุที่มีภาวะพึ่งพิง เป็นอนุกรรมการ

(๘) ปลัดองค์กรปกครองส่วนท้องถิ่น เป็นอนุกรรมการ

และเลขานุการ

(๙) เจ้าหน้าที่อื่นที่ผู้บริหารสูงสุด เป็นอนุกรรมการ

ขององค์กรปกครองส่วนท้องถิ่นมอบหมาย และผู้ช่วยเลขานุการ

ข้อ ๑๙ คณะอนุกรรมการสนับสนุนการจัดบริการดูแลระยะยาวสำหรับผู้สูงอายุที่มีภาวะพึ่งพิง มีอำนาจหน้าที่ พิจารณานุมัติโครงการ แผนการดูแลรายบุคคล รวมถึงค่าใช้จ่ายตามแผนการดูแลรายบุคคลสำหรับผู้สูงอายุที่มีภาวะพึ่งพิง ของศูนย์พัฒนาคุณภาพชีวิตผู้สูงอายุในชุมชน หน่วยบริการ หรือสถานบริการ

ศูนย์พัฒนาคุณภาพชีวิตผู้สูงอายุในชุมชน ตามวรรคหนึ่งให้เป็นไปตามหลักเกณฑ์ที่สำนักงานกำหนด

ข้อ ๒๐ การประชุมของคณะอนุกรรมการสนับสนุนการจัดบริการดูแลระยะยาวสำหรับผู้สูงอายุที่มีภาวะพึ่งพิง คณะอนุกรรมการ คณะทำงาน ที่คณะกรรมการกองทุนแต่งตั้ง ให้นำข้อ ๑๕ มาบังคับใช้โดยอนุโลม

ข้อ ๒๑ ให้กรรมการ ที่ปรึกษา อนุกรรมการ และคณะทำงาน ได้รับค่าตอบแทนในการประชุม ค่าใช้จ่ายในการเดินทาง และค่าใช้จ่ายอื่น

ให้บุคคลภายนอก และเจ้าหน้าที่หรือลูกจ้างขององค์กรปกครองส่วนท้องถิ่นที่รับการแต่งตั้ง ให้ปฏิบัติหน้าที่เกี่ยวกับการดำเนินงานและบริหารจัดการระบบหลักประกันสุขภาพ ที่เข้าร่วมประชุม มีสิทธิได้รับค่าตอบแทนในการประชุม ทั้งนี้ ต้องไม่เกินวงเงินของข้อ ๑๐ (๔)

ค่าใช้จ่ายตามวรรคหนึ่ง และวรรคสองให้เป็นไปตามเอกสารหมายเลข ๑ แนบท้ายประกาศนี้

ข้อ ๒๒ เพื่อให้กองทุนหลักประกันสุขภาพมีการพัฒนาอย่างยั่งยืนและมีการดำเนินงานที่มีประสิทธิภาพมากยิ่งขึ้น ให้สำนักงานหลักประกันสุขภาพแห่งชาติเขต ประสานกับท้องถิ่นจังหวัดในการติดตาม กำกับ ประเมินผล และส่งเสริมสนับสนุนการดำเนินงานของกองทุนหลักประกันสุขภาพในพื้นที่รับผิดชอบ ให้มีประสิทธิภาพอย่างต่อเนื่อง และรายงานให้สำนักงานทราบ

ข้อ ๒๓ องค์กรปกครองส่วนท้องถิ่นใดมีเงินกองทุนหลักประกันสุขภาพคงเหลือมากกว่า สองเท่าของรายรับของกองทุนหลักประกันสุขภาพตามข้อ ๗ วรรคหนึ่ง ของปีงบประมาณที่ผ่านมา สำนักงานอาจงดการจัดสรรเงินจากกองทุนหลักประกันสุขภาพแห่งชาติตามข้อ ๗ (๑) และองค์กรปกครองส่วนท้องถิ่นงดการสมทบเงินตามข้อ ๗ (๒) ของปีงบประมาณนั้น

การดำเนินงานและบริหารจัดการกองทุนหลักประกันสุขภาพในปีงบประมาณนั้น กรณีค่าใช้จ่ายเพื่อการบริหารหรือพัฒนากองทุนหลักประกันสุขภาพตามข้อ ๑๐ (๔) ให้สนับสนุนค่าใช้จ่ายได้ไม่เกินวงเงินของปีงบประมาณที่ผ่านมา

ข้อ ๒๔ ให้เงินกองทุนหลักประกันสุขภาพ คณะกรรมการกองทุน คณะอนุกรรมการ คณะทำงาน แนวทางปฏิบัติ และการดำเนินงานต่าง ๆ ตามประกาศคณะกรรมการหลักประกันสุขภาพแห่งชาติ เรื่อง การกำหนดหลักเกณฑ์เพื่อสนับสนุนให้องค์กรปกครองส่วนท้องถิ่นดำเนินงานและบริหารจัดการกองทุนหลักประกันสุขภาพในระดับท้องถิ่นหรือพื้นที่ พ.ศ. ๒๕๕๗ และที่แก้ไขเพิ่มเติม เป็นเงินกองทุนหลักประกันสุขภาพ เป็นคณะกรรมการกองทุน คณะอนุกรรมการ คณะทำงาน เป็นแนวทางปฏิบัติและการดำเนินงาน ต่อเนื่องตามประกาศนี้

ให้กรรมการกองทุน อนุกรรมการ และคณะทำงานตามวรรคหนึ่ง อยู่ในตำแหน่งต่อไปได้ไม่เกินเก้าสิบวันนับจากวันที่ประกาศนี้ใช้บังคับ และให้องค์กรปกครองส่วนท้องถิ่นดำเนินการเพื่อให้ได้มาซึ่งกรรมการตามข้อ ๑๒ ต่อไป

/ในปีงบประมาณ...

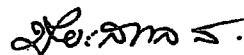
1106

ในปีงบประมาณ ๒๕๖๒ ให้องค์กรปกครองส่วนท้องถิ่นสบทบเงินในอัตราตามข้อ ๖ แห่งประกาศคณะกรรมการหลักประกันสุขภาพแห่งชาติ เรื่อง การกำหนดหลักเกณฑ์เพื่อสนับสนุนให้องค์กรปกครองส่วนท้องถิ่น ดำเนินงานและบริหารจัดการกองทุนหลักประกันสุขภาพในระดับท้องถิ่นหรือพื้นที่ พ.ศ. ๒๕๕๗ และให้ถือว่าข้อกำหนดของประกาศคณะกรรมการหลักประกันสุขภาพแห่งชาติ เรื่อง การกำหนดหลักเกณฑ์เพื่อสนับสนุนให้องค์กรปกครองส่วนท้องถิ่น ดำเนินงานและบริหารจัดการกองทุนหลักประกันสุขภาพในระดับท้องถิ่นหรือพื้นที่ พ.ศ. ๒๕๕๗ ในส่วนที่เกี่ยวกับการสบทบเงิน ยังคงมีผลใช้บังคับได้ต่อไป และตั้งแต่ปีงบประมาณ ๒๕๖๓ ให้องค์กรปกครองส่วนท้องถิ่นสบทบเงินเข้ากองทุนหลักประกันสุขภาพ ในอัตราตามข้อ ๘

ข้อ ๒๕ การดำเนินงานใดตามประกาศนี้ หากยังไม่มี กฎ ระเบียบ ประกาศ หรือหลักเกณฑ์ที่จะกำหนดขึ้นตามประกาศนี้ ให้ใช้ กฎ ระเบียบ ประกาศ หรือหลักเกณฑ์ขององค์กรปกครองส่วนท้องถิ่น บังคับใช้โดยอนุโลม

ข้อ ๒๖ ให้เลขาธิการสำนักงานหลักประกันสุขภาพแห่งชาติ เป็นผู้รักษาการตามประกาศนี้ และให้มีอำนาจวินิจฉัยชี้ขาดปัญหาเกี่ยวกับการปฏิบัติตามประกาศนี้

ประกาศ ณ วันที่ ๑๗ กันยายน ๒๕๖๑



(นายปิยะสกล สกลสัตยาทร)

รัฐมนตรีว่าการกระทรวงสาธารณสุข
ประธานกรรมการหลักประกันสุขภาพแห่งชาติ

เอกสารหมายเลข ๑ แนบท้ายประกาศคณะกรรมการหลักประกันสุขภาพแห่งชาติ
เรื่อง หลักเกณฑ์เพื่อสนับสนุนให้องค์กรปกครองส่วนท้องถิ่นดำเนินงานและบริหารจัดการ
ระบบหลักประกันสุขภาพในระดับท้องถิ่นหรือพื้นที่ พ.ศ. ๒๕๖๑
ลงวันที่ ๑๗ กันยายน ๒๕๖๑

หมวด ๑

การรับเงิน การเก็บรักษาเงิน การจ่ายเงิน การจัดทำบัญชีและรายงาน
ของกองทุนหลักประกันสุขภาพ

๑. การรับเงิน และการเก็บรักษาเงินกองทุนหลักประกันสุขภาพ

๑.๑ บรรดาเงินรายรับเข้ากองทุนหลักประกันสุขภาพตามข้อ ๗ วรรคหนึ่ง ให้นำส่งเข้าบัญชี
กองทุนหลักประกันสุขภาพ ที่เปิดบัญชีกับธนาคารเพื่อการเกษตรและสหกรณ์การเกษตร (ธ.ก.ส.) ประเภท
บัญชีเงินฝากออมทรัพย์ โดยใช้ชื่อบัญชีว่า “กองทุนหลักประกันสุขภาพ...(ระบุชื่อองค์กรปกครอง
ส่วนท้องถิ่น)”

ให้องค์กรปกครองส่วนท้องถิ่นที่ได้รับเงินตามข้อ ๗ วรรคสอง เปิดบัญชีกับธนาคาร
เพื่อการเกษตรและสหกรณ์การเกษตร ประเภทบัญชีเงินฝากออมทรัพย์ โดยใช้ชื่อบัญชีว่า “กองทุน
หลักประกันสุขภาพ...(ระบุชื่อองค์กรปกครองส่วนท้องถิ่น) เพื่อการดูแลผู้สูงอายุที่มีภาวะพึ่งพิง” แยกออกจาก
บัญชีกองทุนหลักประกันสุขภาพตามวรรคหนึ่ง

กรณีที่มีความจำเป็นไม่อาจเปิดบัญชีกับธนาคารเพื่อการเกษตรและสหกรณ์การเกษตร
ตามวรรคหนึ่งและวรรคสองได้ ให้เปิดบัญชีกับธนาคารของรัฐอื่นได้ โดยให้เป็นไปตามข้อตกลงระหว่างองค์กร
ปกครองส่วนท้องถิ่นกับสำนักงานหลักประกันสุขภาพแห่งชาติ

ทั้งนี้ บัญชีกองทุนหลักประกันสุขภาพ ที่ได้เปิดบัญชีไว้แล้วก่อนประกาศนี้ใช้บังคับ ให้ถือว่าเป็น
เป็นบัญชีเงินฝากตามวรรคหนึ่งและวรรคสองแล้วแต่กรณี

๑.๒ การรับเงินเข้ากองทุนหลักประกันสุขภาพให้รับเป็น เงินสด เช็ค ตั๋วแลกเงิน หรือธนาคัต
ก็ได้ และให้ออกใบเสร็จรับเงินในนามของกองทุนหลักประกันสุขภาพ ตามแบบที่สำนักงานกำหนด ให้แก่ผู้
ชำระเงินทุกครั้ง เว้นแต่การรับเงินที่ได้รับการจัดสรรแต่ละปีจากกองทุนหลักประกันสุขภาพแห่งชาติ ตามที่
คณะกรรมการหลักประกันสุขภาพแห่งชาติกำหนด โดยให้ใช้หลักฐานการโอนเงินผ่านทางธนาคาร
เป็นหลักฐานอ้างอิงในการบันทึกบัญชีรายรับ

๑.๓ เงินสดที่กองทุนหลักประกันสุขภาพได้รับไว้ ให้นำฝากเข้าบัญชีตาม ๑.๑ ภายในวันที่
ได้รับเงิน หากไม่สามารถนำเงินดังกล่าวฝากเข้าบัญชีได้ทัน ให้พนักงานส่วนท้องถิ่นที่ผู้บริหารสูงสุดมอบหมาย
นำเงินสดจำนวนดังกล่าวเก็บรวมไว้ในซองหรือหีบห่อ ระบุเงินกองทุนหลักประกันสุขภาพ จำนวนเงิน ปิดผนึก
ลงลายมือชื่อผู้รับผิดชอบ และนำฝากไว้ที่ตู้নিরภัยหรือสถานที่เก็บรักษาเงินขององค์กรปกครองส่วนท้องถิ่น
แล้วให้นำฝากเข้าบัญชีในวันทำการถัดไป

๑.๔ การสมทบเงินจากองค์กรปกครองส่วนท้องถิ่น ให้ดำเนินการโดยเร็วเมื่อเริ่มต้น
ปีงบประมาณ กรณีมีความจำเป็น ให้สมทบได้ไม่เกินปีงบประมาณที่สำนักงานจ่ายเงินสนับสนุน

/๒. การจ่ายเงิน...

10

๒. การจ่ายเงินกองทุนหลักประกันสุขภาพ

๒.๑ การจ่ายเงินกองทุนหลักประกันสุขภาพตามข้อ ๗ วรรคหนึ่ง และวรรคสองแล้วแต่กรณี ให้ผู้บริหารสูงสุดขององค์กรปกครองส่วนท้องถิ่น สั่งจ่ายได้ตามวัตถุประสงค์ของเงินกองทุนหลักประกันสุขภาพ นั้น ๆ ทั้งนี้ ภายใต้โครงการ หรือกิจกรรม ที่คณะกรรมการกองทุน หรือคณะกรรมการสนับสนุน การจัดบริการดูแลระยะยาวสำหรับผู้สูงอายุที่มีภาวะพึ่งพิงอนุมัติ แล้วแต่กรณี

๒.๒ วิธีการจ่ายเงินกองทุนหลักประกันสุขภาพ ให้จ่ายได้ ดังต่อไปนี้

๒.๒.๑ จ่ายเป็นเช็คขีดคร่อมหรือตัวแลกเงินหรือธนาณัติ

๒.๒.๒ จ่ายทางธนาคาร

๒.๒.๓ จ่ายทางอื่นตามที่คณะกรรมการกองทุนกำหนด

๒.๓ ให้ผู้บริหารสูงสุดขององค์กรปกครองส่วนท้องถิ่นหรือรองผู้บริหารสูงสุดที่ผู้บริหารสูงสุด มอบหมายหรือปลัดองค์กรปกครองส่วนท้องถิ่นคนใดคนหนึ่ง ลงนามร่วมกับพนักงานส่วนท้องถิ่น คนใดคนหนึ่ง ที่ผู้บริหารสูงสุดมอบหมายไว้จำนวนสองคน รวมเป็นผู้ลงนามสองคน เป็นผู้เบิกเงินจากบัญชีกองทุน หลักประกันสุขภาพตามโครงการหรือกิจกรรมที่ได้รับอนุมัติจากคณะกรรมการกองทุนหรือคณะกรรมการ สนับสนุนการจัดบริการดูแลระยะยาวสำหรับผู้สูงอายุที่มีภาวะพึ่งพิง แล้วแต่กรณี

๒.๔ การจ่ายให้ผู้มีสิทธิรับเงินที่เป็นหน่วยบริการ สถานบริการ หน่วยงานสาธารณสุข หรือหน่วยงานอื่น ให้หัวหน้าของหน่วยบริการ สถานบริการ หน่วยงานสาธารณสุข หรือหน่วยงานอื่นนั้น เป็นผู้รับเงิน หากไม่สามารถมารับเงินได้ด้วยตนเอง จะมอบอำนาจให้ผู้อื่นเป็นผู้รับเงินแทนก็ได้ทั้งนี้ ต้องมีหนังสือมอบอำนาจที่ชัดเจน

๒.๕ การจ่ายให้ผู้มีสิทธิรับเงินที่เป็นองค์กรหรือกลุ่มประชาชน ให้ผู้แทนที่ได้รับมอบหมายจาก องค์กรหรือกลุ่มประชาชน ไม่น้อยกว่าสองคนขึ้นไปเป็นผู้รับเงิน

๒.๖ การจ่ายเงินกองทุนหลักประกันสุขภาพ ต้องมีหลักฐานการจ่ายเป็นใบเสร็จรับเงิน ใบสำคัญรับเงิน ตามแบบที่สำนักงานกำหนด หรือหลักฐานการนำเงินเข้าบัญชีเงินฝากธนาคารของผู้มีสิทธิ รับเงิน หรือหลักฐานการรับเงินอย่างอื่น ตามที่คณะกรรมการกองทุนกำหนด เก็บไว้เพื่อการตรวจสอบ

๓. การจัดทำบัญชีและรายงานกองทุนหลักประกันสุขภาพ

๓.๑ การบันทึกบัญชี ให้บันทึกตามรูปแบบที่สำนักงานกำหนด

๓.๒ รอบระยะเวลาบัญชีให้ถือตามปีงบประมาณ กรณีองค์กรปกครองส่วนท้องถิ่นที่เข้าร่วม ดำเนินงานและบริหารจัดการระบบหลักประกันสุขภาพในระดับท้องถิ่นหรือพื้นที่ ระหว่างรอบระยะเวลาบัญชี ให้เริ่มระบบบัญชี ณ วันที่ได้รับเงินเป็นครั้งแรกจากกองทุนหลักประกันสุขภาพแห่งชาติ หรือองค์กรปกครอง ส่วนท้องถิ่น

๓.๓ ให้องค์กรปกครองส่วนท้องถิ่นจัดทำรายงานผลการดำเนินงาน รายงานการรับเงิน การจ่ายเงิน และเงินคงเหลือด้วยระบบอิเล็กทรอนิกส์สารสนเทศหรือระบบอื่น และจัดส่งรายงานผลการ ดำเนินงาน รายงานการรับเงิน การจ่ายเงิน และเงินคงเหลือของกองทุนหลักประกันสุขภาพที่ผ่าน ความเห็นชอบจากคณะกรรมการกองทุนแล้ว ให้สำนักงานหลักประกันสุขภาพแห่งชาติเขต ทุกไตรมาส โดยให้ จัดส่งภายในสามสิบวันนับจากวันสิ้นไตรมาส ตามรูปแบบที่สำนักงานกำหนด

ภายในเดือนธันวาคมของทุกปีให้องค์กรปกครองส่วนท้องถิ่นจัดทำรายงานผลการดำเนินงาน รายงานการรับเงิน การจ่ายเงิน และเงินคงเหลือของกองทุนหลักประกันสุขภาพ ที่ผ่านความเห็นชอบ จากคณะกรรมการกองทุนแล้ว เก็บไว้เพื่อการตรวจสอบ

หมวด ๒

การกำกับติดตามเงินกองทุนหลักประกันสุขภาพ

๔. กรณีหน่วยบริการ สถานบริการ หน่วยงานสาธารณสุข และหน่วยงานอื่น

๔.๑ เมื่อได้รับเงินจากกองทุนหลักประกันสุขภาพให้นำไปใช้จ่ายตามวัตถุประสงค์ของกองทุนหลักประกันสุขภาพ ภายใต้โครงการ หรือกิจกรรม ที่คณะกรรมการกองทุนอนุมัติ ทั้งนี้ การรับเงิน การเก็บรักษาเงิน การจ่ายเงิน ให้เป็นไปตามระเบียบที่หน่วยงานนั้น ๆ ถือปฏิบัติ

๔.๒ เก็บหลักฐานการจ่ายเงินจากบัญชีไว้เพื่อการตรวจสอบ

๔.๓ เมื่อเสร็จสิ้นโครงการ ให้จัดทำรายงานผลการดำเนินงาน และรายงานการจ่ายเงินตามโครงการ หรือกิจกรรมที่ได้รับอนุมัติ ส่งให้กองทุนหลักประกันสุขภาพเพื่อให้คณะกรรมการกองทุนทราบ และให้องค์กรปกครองส่วนท้องถิ่นเก็บไว้เพื่อการตรวจสอบ

๔.๔ กรณีที่มีเงินเหลือจากการดำเนินงานให้นำเงินที่เหลือส่งคืนกองทุนหลักประกันสุขภาพ เว้นแต่เงินสนับสนุนและส่งเสริมการจัดบริการดูแลระยะยาวด้านสาธารณสุขสำหรับผู้สูงอายุที่มีภาวะพึ่งพิง หากดำเนินการตามโครงการและแผนการดูแลรายบุคคลแล้ว ให้ถือเป็นทรัพย์สินของหน่วยงาน

๕. กรณีองค์กรหรือกลุ่มประชาชน

๕.๑ เมื่อได้รับเงินกองทุนหลักประกันสุขภาพให้นำไปใช้จ่ายตามวัตถุประสงค์ของกองทุนหลักประกันสุขภาพ ภายใต้โครงการ หรือกิจกรรมที่คณะกรรมการกองทุนอนุมัติ เว้นแต่รายการค่าใช้จ่ายดังต่อไปนี้ ให้จ่ายตามหลักเกณฑ์ ดังนี้

๕.๑.๑ ค่าใช้จ่ายสำหรับบุคคลที่ดำเนินงานตามโครงการ หรือกิจกรรมที่ได้รับอนุมัติจากคณะกรรมการกองทุน ให้เบิกจ่ายในอัตราเทียบเคียงตามระเบียบขององค์กรปกครองส่วนท้องถิ่นโดยอนุโลม

๕.๑.๒ ค่าใช้จ่ายในการเดินทางสำหรับบุคคลที่ดำเนินงานตามโครงการ หรือกิจกรรม ที่ได้รับอนุมัติจากคณะกรรมการกองทุน ให้เบิกจ่ายในอัตราเทียบเคียงตามระเบียบขององค์กรปกครองส่วนท้องถิ่นโดยอนุโลม

๕.๒ การจัดซื้อจัดจ้างตามโครงการ หรือกิจกรรม ให้ถือราคากลางตามระเบียบของทางราชการ หรือราคาตลาดโดยทั่วไปในขณะที่จัดซื้อจัดจ้าง

๕.๓ การจัดหาครุภัณฑ์ ให้แนบเอกสารใบเสร็จรับเงินหรือใบสำคัญรับเงินไว้กับรายงานการจ่ายเงินดังกล่าวด้วย

๕.๔ เมื่อเสร็จสิ้นโครงการ ให้จัดทำรายงานผลการดำเนินงาน และรายงานการจ่ายเงินตามโครงการ หรือกิจกรรมที่ได้รับอนุมัติ ส่งให้กองทุนหลักประกันสุขภาพเพื่อให้คณะกรรมการกองทุนทราบ และให้องค์กรปกครองส่วนท้องถิ่นเก็บไว้เพื่อการตรวจสอบ

๕.๕ กรณีที่มีเงินเหลือจากการดำเนินงานให้นำเงินที่เหลือส่งคืนกองทุนหลักประกันสุขภาพ

หมวด ๓

ค่าตอบแทนการประชุม ค่าใช้จ่ายในการเดินทาง และค่าใช้จ่ายอื่นในการปฏิบัติหน้าที่

๖. เงินกองทุนหลักประกันสุขภาพให้จ่ายเป็นค่าตอบแทนของกรรมการ ที่ปรึกษา อนุกรรมการ คณะทำงาน และบุคคลภายนอกที่ได้รับเชิญมาประชุม ดังต่อไปนี้

๖.๑ ค่าตอบแทนในการประชุมสำหรับกรรมการหรือที่ปรึกษา ไม่เกินครั้งละ ๔๐๐ บาทต่อคน เดือนหนึ่งไม่เกิน ๘๐๐ บาท

๖.๒ ค่าตอบแทนในการประชุมสำหรับอนุกรรมการ ไม่เกินครั้งละ ๓๐๐ บาทต่อคน เดือนหนึ่งไม่เกิน ๖๐๐ บาท

๖.๓ ค่าตอบแทนในการประชุมสำหรับคณะทำงาน ไม่เกินครั้งละ ๒๐๐ บาทต่อคน เดือนหนึ่งไม่เกิน ๔๐๐ บาท

๖.๔ ค่าตอบแทนในการประชุมสำหรับบุคคลภายนอกซึ่งเข้าร่วมประชุมคณะกรรมการ กองทุน หรือคณะอนุกรรมการ หรือคณะทำงาน ให้เบิกจ่ายค่าตอบแทนได้เท่ากับกรรมการ หรืออนุกรรมการ หรือคณะทำงาน แล้วแต่กรณี

๗. เงินกองทุนหลักประกันสุขภาพให้จ่ายเป็นค่าตอบแทนสำหรับเจ้าหน้าที่หรือลูกจ้างขององค์กรปกครองส่วนท้องถิ่นที่รับการแต่งตั้งให้ปฏิบัติหน้าที่เกี่ยวกับการดำเนินงานและบริหารจัดการกองทุนหลักประกันสุขภาพที่เข้าประชุมคณะกรรมการ หรือคณะอนุกรรมการ หรือคณะทำงาน ให้เบิกจ่ายในอัตราเท่ากับกรรมการ หรืออนุกรรมการ หรือคณะทำงาน แล้วแต่กรณี

๘. เงินกองทุนหลักประกันสุขภาพให้จ่ายเป็นค่าใช้จ่ายในการเดินทางของกรรมการ ที่ปรึกษา อนุกรรมการ คณะทำงาน และเจ้าหน้าที่หรือลูกจ้างขององค์กรปกครองส่วนท้องถิ่นที่รับการแต่งตั้งให้ปฏิบัติหน้าที่เกี่ยวกับการดำเนินงานและบริหารจัดการกองทุนหลักประกันสุขภาพ ให้เบิกจ่ายได้ในอัตราไม่เกินระเบียบของทางราชการโดยอนุโลม ทั้งนี้ โดยการอนุมัติของประธานกรรมการ

เอกสารหมายเลข ๒ แนบท้ายประกาศคณะกรรมการหลักประกันสุขภาพแห่งชาติ
เรื่อง หลักเกณฑ์เพื่อสนับสนุนให้องค์กรปกครองส่วนท้องถิ่นดำเนินงานและบริหารจัดการ
ระบบหลักประกันสุขภาพในระดับท้องถิ่นหรือพื้นที่ พ.ศ. ๒๕๖๑
ลงวันที่ ๑๗ กันยายน ๒๕๖๑

ชุดสิทธิประโยชน์การบริการด้านสาธารณสุขสำหรับผู้สูงอายุที่มีภาวะพึ่งพิง

ประเภทและ กิจกรรมบริการ	ผู้สูงอายุที่มีภาวะพึ่งพิง			
	กลุ่มที่ ๑ เคลื่อนไหวได้บ้าง และอาจมีปัญหา การกิน หรือการ ขับถ่าย แต่ไม่มีภาวะ สับสนทางสมอง	กลุ่มที่ ๒ เหมือนกลุ่มที่ ๑ แต่มีภาวะสับสน ทางสมอง	กลุ่มที่ ๓ เคลื่อนไหวเองไม่ได้ และอาจมีปัญหาการ กิน หรือการขับถ่าย หรือมีอาการเจ็บป่วย รุนแรง	กลุ่มที่ ๔ เหมือนกลุ่มที่ ๓ และมีอาการเจ็บป่วย รุนแรง หรืออยู่ใน ระยะท้ายของชีวิต
๑. ประเมินก่อนให้บริการ และวางแผนการดูแล รายบุคคลระยะยาวด้าน สาธารณสุข (Care Plan)	ประเมินและวางแผน โดยผู้จัดการการดูแล ระยะยาวด้าน สาธารณสุข (care manager) และหรือ บุคลากรสาธารณสุข ๑ ครั้ง/ปี	ประเมินและวางแผน โดยผู้จัดการการดูแล ระยะยาวด้าน สาธารณสุข (care manager) และหรือ บุคลากรสาธารณสุข ๑ ครั้ง/ปี	ประเมินและวางแผน โดยผู้จัดการการดูแล ระยะยาวด้าน สาธารณสุข (care manager) และหรือ บุคลากรสาธารณสุข ๑ ครั้ง/ปี	ประเมินและวางแผน โดยผู้จัดการการดูแล ระยะยาวด้าน สาธารณสุข (care manager) และหรือ บุคลากรสาธารณสุข ๑ ครั้ง/ปี
๒. ให้บริการดูแลระยะ ยาวด้านสาธารณสุข โดยบุคลากรสาธารณสุข/ ทีมหมอครอบครัว (กิจกรรม รูปแบบการให้ บริการ และความรู้ในการ ให้บริการ ขึ้นอยู่กับสภาพ ปัญหาของผู้สูงอายุที่มี ภาวะพึ่งพิงแต่ละราย เป็นสำคัญ)	<p>ความถี่ของการให้ บริการอย่างน้อย เดือนละ ๑ ครั้ง</p> <p>๒.๑ บริการดูแลที่ บ้าน/ชุมชน เพื่อให้ บริการแก่ผู้สูงอายุ ให้คำแนะนำและฝึก สอนแก่ญาติ/ผู้ดูแล ได้แก่</p> <p>๒.๑.๑ การดูแลด้าน การพยาบาล เช่น ประเมินสภาวะสุขภาพ ให้ความรู้เรื่องโรคหรือ ความเจ็บป่วย การให้ การพยาบาลทั่วไป การให้คำปรึกษา การป้องกันภาวะเสี่ยง ต่อการเจ็บป่วย/หกล้ม การป้องกันภาวะสมอง เสื่อม ประเมินและ ป้องกันภาวะซึมเศร้า</p>	<p>ความถี่ของการให้ บริการอย่างน้อย เดือนละ ๑ ครั้ง</p> <p>๒.๑ บริการดูแลที่ บ้าน/ชุมชน เพื่อให้ บริการแก่ผู้สูงอายุ ให้คำแนะนำและฝึก สอนแก่ญาติ/ผู้ดูแล ได้แก่</p> <p>๒.๑.๑ การดูแลด้าน การพยาบาล เช่น ประเมินสภาวะสุขภาพ ให้ความรู้เรื่องโรคหรือ ความเจ็บป่วย การให้ การพยาบาลทั่วไป การให้คำปรึกษา การป้องกันภาวะเสี่ยง ต่อการเจ็บป่วย/หกล้ม ประเมินและป้องกัน ภาวะซึมเศร้า บริการ สร้างเสริมสุขภาพ การ</p>	<p>ความถี่ของการให้ บริการอย่างน้อย เดือนละ ๑ ครั้ง</p> <p>๒.๑ บริการดูแลที่ บ้าน/ชุมชน เพื่อให้ บริการแก่ผู้สูงอายุ ให้คำแนะนำและฝึก สอนแก่ญาติ/ผู้ดูแล ได้แก่</p> <p>๒.๑.๑ การดูแลด้าน การพยาบาล เช่น ประเมินสภาวะสุขภาพ ให้ความรู้เรื่องโรคหรือ ความเจ็บป่วย การให้ การพยาบาลทั่วไป การให้คำปรึกษา การป้องกันภาวะเสี่ยง ต่อการเจ็บป่วย</p>	<p>ความถี่ของการให้ บริการอย่างน้อย เดือนละ ๒ ครั้ง</p> <p>๒.๑ บริการดูแลที่ บ้าน/ชุมชน เพื่อให้ บริการแก่ผู้สูงอายุ ให้คำแนะนำและฝึก สอนแก่ญาติ/ผู้ดูแล ได้แก่</p> <p>๒.๑.๑ การดูแลด้าน การพยาบาล เช่น ประเมินสภาวะสุขภาพ ให้ความรู้เรื่องโรคหรือ ความเจ็บป่วย การให้ การพยาบาลทั่วไป การให้คำปรึกษา การป้องกันภาวะเสี่ยง ต่อการเจ็บป่วย ประเมินและป้องกัน ภาวะซึมเศร้า การ ให้บริการพยาบาล</p>

106

ประเภทและ กิจกรรมบริการ	ผู้สูงอายุที่มีภาวะพึ่งพิง			
	กลุ่มที่ ๑ เคลื่อนไหวได้บ้าง และอาจมีปัญหา การกิน หรือการ ขับถ่าย แต่ไม่มีภาวะ สับสนทางสมอง	กลุ่มที่ ๒ เหมือนกลุ่มที่ ๑ แต่มีภาวะสับสน ทางสมอง	กลุ่มที่ ๓ เคลื่อนไหวเองไม่ได้ และอาจมีปัญหาการ กิน หรือการขับถ่าย หรือมีอาการเจ็บป่วย รุนแรง	กลุ่มที่ ๔ เหมือนกลุ่มที่ ๓ และมีอาการเจ็บป่วย รุนแรง หรืออยู่ใน ระยะท้ายของชีวิต
	<p>บริการสร้างเสริม สุขภาพและการออก กำลังกายที่เหมาะสม เป็นต้น</p> <p>๒.๑.๒ การฟื้นฟูสภาพ ร่างกาย เช่น การทำ กายภาพบำบัด การ ทำกิจกรรมบำบัด การ กระตุ้นการกลืน การ ให้บริการแพทย์แผน ไทย/แพทย์ทางเลือก การป้องกันการหกล้ม การป้องกันข้อติด/ ข้อขัด การฝึกผู้ดูแล ในการช่วยเหลือผู้ป่วย เป็นต้น</p> <p>๒.๑.๓ การดูแลด้าน โภชนาการ เช่น การ ประเมินความสามารถ การบดเคี้ยว การกลืน และภาวะโภชนาการ เพื่อแนะนำ ส่งเสริม และแก้ไขภาวะ โภชนาการที่เหมาะสม รายบุคคล การแนะนำ วางแผนและฝึกสอน</p>	<p>กระตุ้นความรู้ความคิ ความเข้าใจ (cognitive stimulation) การให้ บริการพยาบาลเฉพาะ รายตามสภาวะความ เจ็บป่วย เป็นต้น</p> <p>๒.๑.๒ การฟื้นฟูสภาพ ร่างกาย เช่น การทำ กายภาพบำบัด การ ทำกิจกรรมบำบัด การ กระตุ้นการกลืน การ ให้บริการแพทย์แผน ไทย/แพทย์ทางเลือก การป้องกันการหกล้ม การป้องกันข้อติด/ ข้อขัดการฝึกผู้ดูแล ในการช่วยเหลือผู้ป่วย เป็นต้น</p> <p>๒.๑.๓ การดูแลด้าน โภชนาการ เช่น การ ประเมินความสามารถ การบดเคี้ยว การกลืน และภาวะโภชนาการ เพื่อแนะนำ ส่งเสริม และแก้ไขภาวะ โภชนาการที่เหมาะสม รายบุคคล การแนะนำ วางแผนและฝึกสอน</p>	<p>บริการสร้างเสริม สุขภาพ การให้บริการ พยาบาลเฉพาะราย เช่น การป้องกัน เฝ้ ระวังภาวะแทรกซ้อน การป้องกันและดูแล แผลกดทับ การดูแล สายสวนต่าง ๆ เป็นต้น</p> <p>๒.๑.๒ การฟื้นฟูสภาพ ร่างกาย เช่น การทำ กายภาพบำบัด การ ทำกิจกรรมบำบัด การ กระตุ้นการกลืน การ ให้บริการแพทย์แผน ไทย/แพทย์ทางเลือก การป้องกันการตก เตียง การป้องกัน ข้อติด/ข้อขัด การฝึก ผู้ดูแลในการ เคลื่อนย้ายผู้ป่วย เป็นต้น</p> <p>๒.๑.๓ การดูแลด้าน โภชนาการ เช่น การ ประเมินความสามารถ การบดเคี้ยว การกลืน และภาวะโภชนาการ เพื่อแนะนำ ส่งเสริม และแก้ไขภาวะ โภชนาการที่เหมาะสม รายบุคคล การแนะนำ วางแผนและฝึกสอน</p>	<p>เฉพาะราย เช่น การป้องกัน เฝ้าระวัง ภาวะแทรกซ้อน การป้องกันและดูแล แผลกดทับ การดูแล สายสวนต่าง ๆ การให้ ออกซิเจน การดูด เสมหะ การประหมื่น และดูแลเพื่อลดความ ทรมาณจากความ เจ็บปวด เป็นต้น</p> <p>๒.๑.๒ การฟื้นฟูสภาพ ร่างกาย เช่น การทำ กายภาพบำบัด การ ทำกิจกรรมบำบัด การ กระตุ้นการกลืน การ ให้บริการแพทย์แผน ไทย/แพทย์ทางเลือก การป้องกันการตก เตียง การป้องกัน ข้อติด/ข้อขัด การฝึก ผู้ดูแลในการ เคลื่อนย้ายผู้ป่วย เป็นต้น</p> <p>๒.๑.๓ การดูแลด้าน โภชนาการ เช่น การ ประเมินความสามารถ การบดเคี้ยว การกลืน และภาวะโภชนาการ เพื่อแนะนำ ส่งเสริม และแก้ไขภาวะ โภชนาการที่เหมาะสม รายบุคคล การแนะนำ วางแผนและฝึกสอน</p>

102

ประเภทและ กิจกรรมบริการ	ผู้สูงอายุที่มีภาวะพึ่งพิง			
	กลุ่มที่ ๑ เคลื่อนไหวได้บ้าง และอาจมีปัญหา การกิน หรือการ ขับถ่าย แต่ไม่มีภาวะ สับสนทางสมอง	กลุ่มที่ ๒ เหมือนกลุ่มที่ ๑ แต่มีภาวะสับสน ทางสมอง	กลุ่มที่ ๓ เคลื่อนไหวเองไม่ได้ และอาจมีปัญหาการ กิน หรือการขับถ่าย หรือมีอาการเจ็บป่วย รุนแรง	กลุ่มที่ ๔ เหมือนกลุ่มที่ ๓ และมีอาการเจ็บป่วย รุนแรง หรืออยู่ใน ระยะท้ายของชีวิต
	<p>การเตรียมอาหาร ทั่วไป/อาหารเสริม/ อาหารพิเศษ ที่เหมาะสมรายบุคคล</p> <p>๒.๑.๔ การดูแลด้าน เภสัชกรรม เช่น การ ประเมินความจำเป็น และการใช้ยาที่เหมาะสม กับผู้สูงอายุ การป้องกัน การใช้ยาผิดหรือ เกินความจำเป็น การป้องกันและเฝ้า ระวังภาวะแทรกซ้อน จากการใช้ยา ให้คำแนะนำ ปรึกษา เรื่องยา เวชภัณฑ์ และผลิตภัณฑ์เสริม อาหารที่เหมาะสม รายบุคคล</p> <p>๒.๑.๕ การดูแลสุขภาพ ด้านอื่น ๆ ตามความ จำเป็น เช่น การดูแล สุขภาพช่องปาก การ ดูแลด้านสุขภาพ จิต เป็นต้น</p>	<p>การเตรียมอาหาร ทั่วไป/อาหารเสริม/ อาหารพิเศษ ที่เหมาะสมรายบุคคล</p> <p>๒.๑.๔ การดูแลด้าน เภสัชกรรม เช่น การ ประเมินความจำเป็น และการใช้ยาที่เหมาะสม กับผู้สูงอายุ การป้องกัน การใช้ยาผิดหรือ เกินความจำเป็น การป้องกันและเฝ้า ระวังภาวะแทรกซ้อน จากการใช้ยา ให้คำแนะนำ ปรึกษา เรื่องยา เวชภัณฑ์ และผลิตภัณฑ์เสริม อาหารที่เหมาะสม รายบุคคล</p> <p>๒.๑.๕ การดูแลสุขภาพ ด้านอื่น ๆ ตามความ จำเป็น เช่น การดูแล สุขภาพช่องปาก การ ดูแลด้านสุขภาพ จิต เป็นต้น</p>	<p>การเตรียมอาหาร ทั่วไป/อาหารเสริม/ อาหารพิเศษ ที่เหมาะสมรายบุคคล</p> <p>๒.๑.๔ การดูแลด้าน เภสัชกรรม เช่น การ ประเมินความจำเป็น และการใช้ยาที่เหมาะสม กับผู้สูงอายุ การป้องกัน การใช้ยาผิดหรือ เกินความจำเป็น การป้องกันและเฝ้า ระวังภาวะแทรกซ้อน จากการใช้ยา ให้คำแนะนำ ปรึกษา เรื่องยา เวชภัณฑ์ และผลิตภัณฑ์เสริม อาหารที่เหมาะสม รายบุคคล แนะนำ ญาติ/ผู้ดูแลในการ จัดเตรียมและการให้ ยาอย่างเหมาะสมกับ ผู้ป่วยเฉพาะราย</p> <p>๒.๑.๕ การดูแลสุขภาพ ด้านอื่น ๆ ตามความ จำเป็น เช่น การดูแล สุขภาพช่องปาก การ ดูแลด้านสุขภาพ จิต เป็นต้น</p>	<p>การเตรียมอาหาร ทั่วไป/อาหารเสริม/ อาหารพิเศษ ที่เหมาะสมรายบุคคล เช่น การให้อาหารบด ทางสายยาง เป็นต้น</p> <p>๒.๑.๔ การดูแลด้าน เภสัชกรรม เช่น การ ประเมินความจำเป็น และการใช้ยาที่เหมาะสม กับผู้สูงอายุ การป้องกัน การใช้ยาผิดหรือ เกินความจำเป็น การป้องกันและเฝ้า ระวังภาวะแทรกซ้อน จากการใช้ยา ให้คำแนะนำ ปรึกษา เรื่องยา เวชภัณฑ์ และผลิตภัณฑ์เสริม อาหารที่เหมาะสม รายบุคคล แนะนำ ญาติ/ผู้ดูแลในการ จัดเตรียมและการให้ ยาอย่างเหมาะสมกับ ผู้ป่วยเฉพาะราย การ บริหารจัดการเพื่อการ เข้าถึงยาปดอย่าง เหมาะสมแก่ผู้ป่วย</p> <p>๒.๑.๕ การดูแลสุขภาพ ด้านอื่น ๆ ตามความ จำเป็น เช่น การดูแล สุขภาพช่องปาก การ ดูแลด้านสุขภาพ จิต เป็นต้น</p>

ND

ประเภทและ กิจกรรมบริการ	ผู้สูงอายุที่มีภาวะพึ่งพิง			
	กลุ่มที่ ๑ เคลื่อนไหวได้บ้าง และอาจมีปัญหา การกิน หรือการ ขับถ่าย แต่ไม่มีภาวะ สับสนทางสมอง	กลุ่มที่ ๒ เหมือนกลุ่มที่ ๑ แต่มีภาวะสับสน ทางสมอง	กลุ่มที่ ๓ เคลื่อนไหวเองไม่ได้ และอาจมีปัญหาการ กิน หรือการขับถ่าย หรือมีอาการเจ็บป่วย รุนแรง	กลุ่มที่ ๔ เหมือนกลุ่มที่ ๓ และมีอาการเจ็บป่วย รุนแรง หรืออยู่ใน ระยะท้ายของชีวิต
<p>๓. บริการดูแลที่บ้าน/ ชุมชน และให้คำแนะนำ แก่ญาติและผู้ดูแล โดย ผู้ช่วยเหลือดูแลผู้สูงอายุ (caregiver) หรือเครือข่าย สุขภาพอื่น ๆ หรือ อาสาสมัคร จิตอาสา (กิจกรรม รูปแบบการให้ บริการ และความถี่ในการ ให้บริการ ขึ้นอยู่กับสภาพ ปัญหาของผู้สูงอายุที่มี ภาวะพึ่งพิงแต่ละรายเป็น สำคัญ ตามคำแนะนำ/ มอบหมายของผู้จัดการ การดูแลระยะยาวด้าน สาธารณสุข)</p>	<p>ความถี่ของการ ให้บริการอย่างน้อย เดือนละ ๒ ครั้ง</p> <p>๓.๑ การบริการ สาธารณสุขเบื้องต้น ทั้งด้านการพยาบาล การฟื้นฟูสภาพ การ ทำกายภาพบำบัด การดูแลด้านยา การดูแลโภชนาการ อาจรวมถึงการวัด สัญญาณชีพ และ ตรวจคัดกรองสุขภาพ ตรวจน้ำตาลในเลือด การปฐมพยาบาล การ ช่วยฟื้นคืนชีพพื้นฐาน เป็นต้น</p> <p>๓.๒ การดูแลสุขภาพ ขั้นพื้นฐาน เช่น การ ดูแลความสะอาด ร่างกาย การดูแลเรื่อง การกินยา การดูแล เรื่องการกินอาหาร เป็นต้น</p> <p>๓.๓ การจัดการสภาพ แวดล้อม/บ้านเพื่อการ ฟื้นฟูสภาพ ป้องกัน อุบัติเหตุ และการดูแล ระยะยาว</p>	<p>ความถี่ของการ ให้บริการอย่างน้อย สัปดาห์ละ ๑ ครั้ง</p> <p>๓.๑ การบริการ สาธารณสุขเบื้องต้น ทั้งด้านการพยาบาล การฟื้นฟูสภาพ การ ทำกายภาพบำบัด การดูแลด้านยา การดูแลโภชนาการ อาจรวมถึงการวัด สัญญาณชีพ การตรวจ น้ำตาลในเลือด การ ปฐมพยาบาล การช่วย ฟื้นคืนชีพพื้นฐาน เป็นต้น</p> <p>๓.๒ การดูแลสุขภาพ ขั้นพื้นฐาน เช่น การ ดูแลความสะอาด ร่างกาย การดูแลเรื่อง การกินยา การดูแล เรื่องการกินอาหาร เป็นต้น</p> <p>๓.๓ การจัดการสภาพ แวดล้อม/บ้านเพื่อการ ฟื้นฟูสภาพ ป้องกัน อุบัติเหตุ และการดูแล ระยะยาว/ผู้ป่วยสมอง เสื่อม</p>	<p>ความถี่ของการ ให้บริการอย่างน้อย สัปดาห์ละ ๑ ครั้ง</p> <p>๓.๑ การบริการ สาธารณสุขเบื้องต้น ทั้งด้านการพยาบาล การฟื้นฟูสภาพ การ ทำกายภาพบำบัด การดูแลด้านยา การดูแลโภชนาการ อาจรวมถึงการวัด สัญญาณชีพ การทำ แผล การดูแลสายสวน การตรวจน้ำตาลใน เลือด การปฐมพยาบาล การช่วยฟื้นคืนชีพ พื้นฐาน เป็นต้น</p> <p>๓.๒ การดูแลสุขภาพ ขั้นพื้นฐาน เช่น การ ดูแลความสะอาด ร่างกาย การดูแลเรื่อง การกินยา การดูแล เรื่องการกินอาหาร เป็นต้น</p> <p>๓.๓ การจัดการสภาพ แวดล้อม/บ้านเพื่อการ ฟื้นฟูสภาพและการ ดูแลระยะยาว/ผู้ป่วย นอนติดเตียง</p>	<p>ความถี่ของการ ให้บริการอย่างน้อย สัปดาห์ละ ๒ ครั้ง</p> <p>๓.๑ การบริการ สาธารณสุขเบื้องต้น ทั้งด้านการพยาบาล การฟื้นฟูสภาพ การ ทำกายภาพบำบัด การดูแลด้านยา การดูแลโภชนาการ อาจรวมถึงการวัด สัญญาณชีพ การทำ แผล การดูแลสายสวน การตรวจน้ำตาลใน เลือด การให้ออกซิเจน การดูดเสมหะ การปฐม พยาบาล การช่วยฟื้น คืนชีพพื้นฐาน เป็นต้น</p> <p>๓.๒ การดูแลสุขภาพ ขั้นพื้นฐาน เช่น การ ดูแลความสะอาด ร่างกาย การดูแลเรื่อง การกินยา การดูแล เรื่องการกินอาหาร เป็นต้น</p> <p>๓.๓ การจัดการสภาพ แวดล้อม/บ้านเพื่อการ ฟื้นฟูสภาพและการ ดูแลระยะยาว/ผู้ป่วย นอนติดเตียง/ระยะ สุดท้าย</p>

ประเภทและ กิจกรรมบริการ	ผู้สูงอายุที่มีภาวะพึ่งพิง			
	กลุ่มที่ ๑ เคลื่อนไหวได้บ้าง และอาจมีปัญหา การกิน หรือการ ขับถ่าย แต่ไม่มีภาวะ สับสนทางสมอง	กลุ่มที่ ๒ เหมือนกลุ่มที่ ๑ แต่มีภาวะสับสน ทางสมอง	กลุ่มที่ ๓ เคลื่อนไหวเองไม่ได้ และอาจมีปัญหาการ กิน หรือการขับถ่าย หรือมีอาการเจ็บป่วย รุนแรง	กลุ่มที่ ๔ เหมือนกลุ่มที่ ๓ และมีอาการเจ็บป่วย รุนแรง หรืออยู่ใน ระยะท้ายของชีวิต
๔. จัดหาอุปกรณ์ทางการแพทย์ (อุปกรณ์การแพทย์ และอุปกรณ์เครื่องช่วย อาจขอยืมหรือได้รับ จากสิทธิบริการอื่น ๆ เช่น จาก อปท. หน่วย บริการ สถานบริการ หรือภาคเอกชน)	จัดหาอุปกรณ์การแพทย์และอุปกรณ์เครื่องช่วยที่จำเป็นตามสภาพผู้ที่อยู่ในภาวะพึ่งพิง	จัดหาอุปกรณ์การแพทย์และอุปกรณ์เครื่องช่วยที่จำเป็นตามสภาพผู้ที่อยู่ในภาวะพึ่งพิง	จัดหาอุปกรณ์การแพทย์ที่จำเป็นตามสภาพผู้ที่อยู่ในภาวะพึ่งพิง เช่น ที่นอนลม ชุดออกซิเจน เตียง ปรับระดับ เป็นต้น	จัดหาอุปกรณ์การแพทย์ที่จำเป็นตามสภาพผู้ที่อยู่ในภาวะพึ่งพิง เช่น ที่นอนลม ชุดให้ออกซิเจน เตียง ปรับระดับ ชุดชุด เสนหะ/ของเหลว เป็นต้น
๕. ประเมินผลการดูแล และปรับแผนการดูแลรายบุคคล	โดยผู้จัดการการดูแลระยะยาวด้าน สาธารณสุขหรือ บุคลากรสาธารณสุข อย่างน้อย ๖ เดือน/ครั้ง	โดยผู้จัดการการดูแลระยะยาวด้าน สาธารณสุขหรือ บุคลากรสาธารณสุข อย่างน้อย ๓ เดือน/ครั้ง	โดยผู้จัดการการดูแลระยะยาวด้าน สาธารณสุขหรือ บุคลากรสาธารณสุข อย่างน้อย ๓ เดือน/ครั้ง	โดยผู้จัดการการดูแลระยะยาวด้าน สาธารณสุขหรือ บุคลากรสาธารณสุข อย่างน้อย ๑ เดือน/ครั้ง